



Manual

Elma DT-802D

Dansk/Norsk

EAN: 5706445840366



DANSK

Læs brugermanualen grundigt igennem og anvend udelukkende instrumentet som beskrevet.

Reparation af **Elma DT-802D** må kun udføres af **Elma Instruments**.

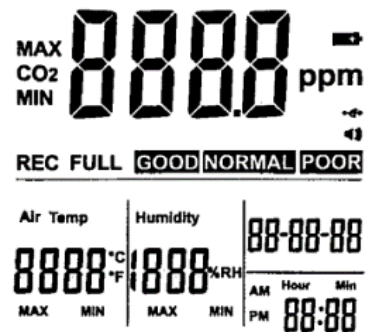
CE Mærket viser at **Elma DT-802D** lever op til relevante lovkrav.

Funktioner

DT-802D er klar til brug med de indbyggede sensorer, der måler og viser temperatur – luftfugtighed og CO₂ niveauet. CO₂ målingen opgives i PPM (parts per million) der ses direkte på det store display, også med en klar indikering af luftkvaliteten, CO₂ opdelt i 3 områder:

- God (**Good**) (0...800ppm)
- Normal (**Normal**) (800...1200ppm)
- Dårlig (**Poor**) (>1200ppm)

NB! Værdierne i parentes er standard indstillinger.



Datalog funktion: **DT-802D** har en datalog funktion der bruges, hvis man har brug for at kunne registrere temperatur – luftfugtighed og CO₂ niveauet, over en længere periode. Målingerne overføres og gemmes på en computer, der har installeret det medfølgende program **Multiple Datalogger**.

NB! Ved brug af **datalog funktionen**, skal man være opmærksom på, at det kun er muligt at fortage én datalogning ad gangen. Efter en udført datalogning skal **DT-802D** tilkobles en computer med **Multiple Datalogger**, herfra kan data hentes og gemmes, og der gøres klar til næste logning.

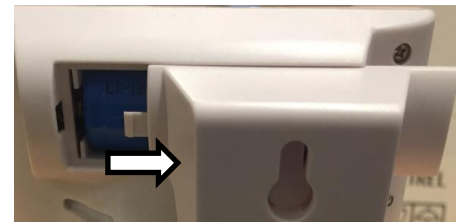
Klargøring af DT-802D

Batteri - Strømforsyning.


Det medfølgende genopladelige 3,7V batteri er udelukkende beregnet som backup batteri og holder kun ca. 1 time.

Batteridækslet åbnes ved forsigtigt at skubbe "foden" til højre set bag fra, som vist her. Isæt den flade pol mod fjederen, i batteriholderen.

Den medfølgende strømforsyning 6V/1A sættes til **DT-802D** nederst i højre side.




Mekaniske taster (på bagsiden)

- **ON/OFF**  Tænd/Sluk **DT-802D**: tryk på tasten i 1 sekund for at **tænde**, og 3 sekunder for at **slukke**. **DT-802D** nedtæller ca.120 sekunder (2 min.) for at akklimatisere sig efter opstart.
- **H/REC** tast Denne tast har 3 funktioner:
 1. **"HOLD"** Et tryk på tasten, "fryser" displayet med aktuelle værdier. **"HOLD"** vises i displayet. Tryk på en vilkårlig tast for at vende tilbage til normal funktion igen.
 2. **Manual start:** Er **DT-802D** via **Multiple datalogger** indstillet til **"Manual"** start vil et langt tryk starte opsamling af data. **"REC"** vises i displayet. Et langt tryk mere stopper opsamling, og **"REC"** forsvinder igen.
 3. **Auto start:** Er **DT-802D** via **Multiple datalogger** indstillet til **"Auto"** start, vil et langt tryk på denne tast stoppe optagelsen og **"REC"** forsvinder.
- **°C/°F** Skifter temperatur enheden til Celsius eller Fahrenheit
- **Clock** (Ur) Tryk og hold i 2 sekunder for at indstille tiden. Korte tryk vil skifte mellem år, time og minut. Brug **▲** og **▼** knapperne for at ændre. Afslut med **"Esc"**.


NB! Uret indstilles automatisk ved forbindelse til **Multiple datalogger** programmet.

Touchpad taster på fronten

Alarm Tryk for at slå **akustisk** alarm til og fra.

Symbolet  vises i displayet når den akustiske alarm er slået til.

Indstil de akustiske alarm grænseværdier:

Tryk og hold **"ALARM"** til symbolet  blinker:

1. Brug **▲** og **▼** tast til at indstille alarmgrænser, hvor den akustiske alarm skal gå i gang.
2. Tryk kort på **"Alarm"** så **"GOOD"** og **"NORMAL"** blinker. Tryk nu **▲ ▼** for at justere grænsen.

Når den målte værdi er **mindre** end den indstillede er luftkvaliteten god **"GOOD"**, hvilket vises på displayet.

Når den målte værdi er **højere** end den indstillede er luftkvaliteten normal **"NORMAL"**.

Tryk igen på **"Alarm"** så **"NORMAL"** og **"POOR"** blinker.

Tryk nu **▲** og **▼** for at justere grænsen.

Når den målte værdi er **mindre** end den indstillede er luftkvaliteten normal **"NORMAL"**.

Når den målte værdi er **højere** end den indstillede er luftkvaliteten dårlig **"POOR"**.

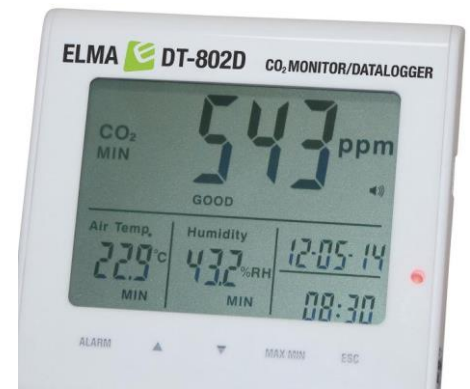
3. Afslut med **"ESC"**.

▲ og **▼** Forøger eller formindsker aktuel værdi i diverse indstillinger.

MAX/MIN Tryk for at få skifte mellem maks. og minimum visning. **"MAX"** / **"MIN"** vises i displayet. Tryk **"ESC"** for at vende tilbage til normal visning.

ESC Afslutter specielle funktioner og indstillinger.

Baggrundslys Et tryk på en af tasterne **"Alarm"**, **"MAX/MIN"**, **▲** eller **▼** tænder baggrundslyset. Baggrundslyset slukker automatisk efter 20 sekunder eller ved tryk på **"ESC"** tasten.



Multiple Datalogger Windows program

Programmet **Multiple Datalogger**, skal installeres inden **DT-802D** kan tages fuldt i brug.

Fra **Multiple Datalogger**, kan loggede data analysere, præsenteres og arkiveres på forskellig vis.

Download og udpak **DT_802.zip** filen fra **Elma** hjemmesiden eller brug CD'en der følger med. Dobbeltklik på **Setup.exe** og installerer programmet.

Isæt medfølgende USB kabel i **DT-802D** og i en ledig port på pc'en. Tænd **DT-802D**

NB! Ses **DT-802D** ikke i applikationen, åbn mappen **USB driver** og installere **CP210xVCPInstaller.exe**

Indstil DT-802D første gang via Multi Datalogger

Start **Multi Datalogger**, dobbelt klik på ikonet  for at forbinde **DT-802D** til computeren.

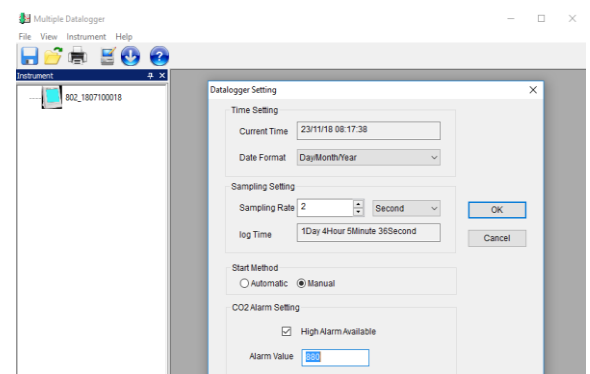
Klik på ikonet  og indstil **DT-802D** som vist her.

Dato (Dato format) Tid hentes fra pc'en.

Sampling rate Hvor ofte skal der logges. Samlet log tid bliver beregnet og vist.

Start metode **Manuel** eller **Automatisk**
Se mere under **Mekaniske taster**

Co₂ Alarm Akustisk alarmgrænseværdi indstilles



Klik **OK** –Advarsel om data der ligger på **DT-802D** vil blive slettet, bekræftes første gang med **OK**.

Yderligere info om brugen af **Multiple datalogger** kan læses ved tryk på hjælpe ikonet  (engelsk).

Specifikationer

Sensor type:	NDIR (ikke-depressive infrarød) CO ₂ sensor
Skala:	0...9999PPM
Opløsning:	1ppm
CO2 Nøjagtighed:	±100ppm ±5% rdg @ 300...9000PPM
Funktioner:	Maks./Min. CO ₂ værdi, fugt, temperatur, datalogger.
Sampling interval:	Fra 2 sekunder (28 timer) til 12 timer (25.284 dage) 50.000 målinger.
Strømforsyning:	230VAC / 6VDC
Backupbatteri:	Genopladeligt, 3,7V, ca. til 1 times drift.
Relativ fugtighed:	≤90%RH (Ikke kondenserende)
Opvarmningstid:	ca. 30 minutter
Temperatur:	-5°C...50°C
Opløsning:	0,1 °C/°F
Temperatur nøjagtighed:	±1%
Fugtighed nøjagtighed:	±5%RH
Dato og tid på display	Ja
Indikering udenfor skala	- OL -
Anvendelsestemperatur:	-5°C...50°C
Opbevaringstemperatur:	-5°C...50°C



Elma Instruments A/S
Ryttermarken 2
DK-3520 Farum
T: +45 7022 1000
F: +45 7022 1001
info@elma.dk
www.elma.dk

Elma Instruments AS
Garver Ytteborgsvei 83
N-0977 Oslo
T: +47 22 10 42 70
F: +47 22 21 62 00
firma@elma-instruments.no
www.elma-instruments.no

Elma Instruments AB
Pepparvägen 27
S-123 56 Farsta
T: +46 (0)8-447 57 70
F: +46 (0)8-447 57 79
info@elma-instruments.se
www.elma-instruments.se